



TERMOINTONACO

MANUALE DI POSA



labancadellacalce®

>> COMPONENTI








Legante Aereo Magnesiaco	Canapulo Mineralizzato	Legante Idraulico	Acqua
3 sacchi da 25 Kg	3 sacchi da 10,5 Kg	1 sacco da 17,5 Kg	37 litri



FASE 1 >> PREPARAZIONE DELL'IMPASTO

La preparazione dell'impasto avviene in betoniera con capacità 250-350 litri:

- 1) Versare in betoniera: 37 LITRI ACQUA  + 3 SACCHI LEGANTE AEREO 
- 2) Azionare il motore e fare girare per almeno 2 minuti fino ad ottenere un impasto omogeneo.
- 3) Versare in betoniera: 2 SACCHI CANAPULO  + 1 SACCO LEGANTE IDRAULICO 
- 4) Azionare il motore e fare girare per almeno 2 minuti fino ad ottenere un impasto omogeneo.
- 5) Versare in betoniera: 1 SACCO CANAPULO 
- 6) Azionare il motore e fare girare per almeno 2 minuti fino ad ottenere un impasto omogeneo.

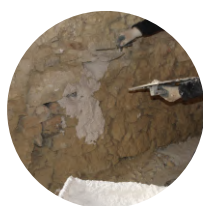
Attenzione non aggiungere mai acqua ma impastare fino che il prodotto acquisti una consistenza plastica.



FASE 2 >> PREPARAZIONE DEL SUPPORTO

Le superfici devono essere pulite, coese e prive di polveri, pitture, parti friabili, efflorescenze, formazioni vegetali o altri contaminanti che possano compromettere l'adesione.

È preferibile che il supporto sia privo di intonaco preesistente o, in alternativa, parzialmente scrostato, in modo da ottenere una superficie sufficientemente scabra per favorire l'adesione. Per migliorare l'aggrappo su fondi difficili, applicare un rinzafo di circa 1 cm, utilizzando lo stesso Calcecanapa® Termointonaco da lasciare asciugare completamente prima della successiva stesura.



FASE 3 >> POSA IN OPERA

Calcecanapa® Termointonaco si applica manualmente con cazzuola e frattazzo.

E' applicabile a macchina con intonacatrice tipo Calcecanapa® Tigre. (Per info prendere contatto con il nostro servizio tecnico.)

In relazione agli spessori da realizzare seguire il seguente schema:

DA 2 A 5 CM DI SPESSORE	2 strati	<ul style="list-style-type: none"> • 1° strato di circa 1 cm (rinzafo) • 2° strato a finire
DA 5 A 10 CM DI SPESSORE	3 strati	<ul style="list-style-type: none"> • 1° strato di circa 1 cm (rinzafo) • 2° strato di circa 5 cm • 3° strato a finire
E' possibile realizzare intonaci di spessore superiore a 10 cm aggiungendo ulteriori strati di spessore pari a 2 cm cad.		

Applicare i primi strati evitando di comprimerli lasciandoli grezzi, la passata a finire viene staggiata per ottenere una superficie perfettamente planare per mezzo di una staggia ad "H" o tramite frattazzo in acciaio. Le passate successive alla prima devono avvenire quando lo strato sottostante è parzialmente indurito: attendere 12/24 ore tra una stesura e l'altra.

FASE 4 >> FINITURA

La finitura deve essere eseguita soltanto dopo alcuni giorni, per consentire l'evaporazione del 90% dell'acqua in eccesso presente nell'impasto, in particolare:

- Stagione calda: non prima di 6 giorni;
- Stagione fredda: non prima di 10 giorni.

Lo spessore della finitura, deve essere compreso tra 2 e 5 mm.

La finitura è tuttavia consigliata come protezione meccanica dagli urti e come base per il risultato estetico individuato dal committente. Per migliorare ulteriormente la resistenza meccanica superficiale dell'intonaco è consigliato l'inserimento di una rete portaintonaco nello strato di finitura.

In esterno Calcecanapa® Termointonaco deve essere protetto con specifiche finiture idrorepellenti che garantiscono la protezione all'acqua.



AVVERTENZE

L'intonaco deve essere separato dai piani di calpestio (marciapiedi, strade, terrazze ecc.) ove possano verificarsi ristagni d'acqua e dal contatto con il terreno (prati, aiuole, sottofondi costituiti da sabbia o ghiaietto per massetti autobloccanti di cemento o in pietre naturali, ecc.) al fine d'evitare l'innesco del fenomeno di risalita capillare dell'acqua.

NOTE GENERALI

Ciascuno degli elementi/prodotti formanti il sistema va posato secondo quanto descritto nelle singole schede tecniche. L'applicazione del sistema a cappotto va condotta con **temperature comprese tra +5°C e +30°C**. Consultare le schede tecniche specifiche per ogni prodotto in merito a composizione, dati tecnici, conservazione e smaltimento. Il nostro Ufficio Tecnico è a disposizione per qualsiasi dubbio e chiarimento.

Questo manuale nasce dalla volontà di fornire ai Clienti utili suggerimenti per la corretta posa dei nostri prodotti. Le informazioni contenute sono frutto dell'esperienza acquisita e del confronto con esperti professionisti del settore e sono state redatte con la massima perizia possibile in ragione dello stato dell'arte delle conoscenze e delle tecnologie. Si raccomanda, oltre al rispetto delle normative vigenti, di consultare le istruzioni di posa fornite dai produttori di tutti i materiali coinvolti nell'applicazione specifica.

